

PRO-OVER Jarosław Zarębski

Projektowanie i Nadzory Elektroenergetyczne

97-500 Radomsko ul. Łokietka 8B lok. 7

tel.695 893 402 e-mail:pro-over@wp.pl NIP:772 187 77 48

PROJEKT BUDOWLANY

TYTUŁ PROJEKTU:	Budowa linii kablowej niskiego napięcia 0,4kV oświetlenia boiska (kategoria obiektu XXVI)	
ADRES INWESTYCJI:	Dworszowice Pakoszowe dz. nr ew. 925/1, 929/6, 1125/4, 913/3 obr. 0006 Dworszowice Pakoszowe gm. Sulmierzyce	
INWESTOR:	Gmina Sulmierzyce ul. Urzędowa 1 98-338 Sulmierzyce	
PROJEKTOWAŁ:	mgr inż. Jarosław Zarębski upr.LOD/0940/POOE/08	
JEDNOSTKA PROJEKTOWA:		
RADOMSKO LUTY 2021		

SPIS ZAWARTOŚCI PROJEKTU BUDOWLANEGO

1. Strona tytułowa.
2. Spis zawartości projektu.
3. Oświadczenie.
4. Opis do projektu zagospodarowania terenu.
5. Opinia geotechniczna.
6. Informacja dotycząca bezpieczeństwa realizacji inwestycji i ochrony zdrowia.
7. Odpis z narady koordynacyjnej Starostwo Powiatowe w Pajęcznie
8. Opis architektoniczny.
9. Obliczenia elektryczne.
10. Zestawienia materiałów

SPIS RYSUNKÓW:

Rysunek Nr E-01 – linia kablowa nN 0,4kV oświetlenia boiska – trasa przebiegu linii

Rysunek Nr E-02 – schemat zasilania elektrycznego oświetlenia boiska

Załączniki: uprawnienia budowlane, wpis do Izby

OŚWIADCZENIE

(zgodnie z art. 20 ust. 4 ustawy z dnia 7 lipca 1994 roku Prawo Budowlane
Dz.U. Nr 89/94 z późniejszymi zmianami))

Praca projektowa dotycząca budowy linii kablowej niskiego napięcia 0,4kV oświetlenia boiska w m. Dworszowice Pakoszowe dz. nr ew. 925/1, 929/6, 1125/4, 913/3 obr. 0006 Dworszowice Pakoszowe gm. Sulmierzyce jest sporządzona prawidłowo, zgodnie z przepisami, sztuką budowlaną, zawartą umową i jest kompletna z punktu widzenia celu, któremu ma służyć.

Jednostka Projektowa:

.....

Radomsko luty 2021

PROJEKT ZAGOSPODAROWANIA TERENU

NAZWA:	<i>Budowa linii kablowej niskiego napięcia - 0,4kV oświetlenia boiska (kategoria obiektu XXVI)</i>
ADRES INWESTYCJI:	<i>Dworszowice Pakoszowe dz. nr ew. 925/1, 929/6, 1125/4, 913/3 obr. 0006 Dworszowice Pakoszowe gm. Sulmierzyce</i>
INWESTOR:	<i>Gmina Sulmierzyce ul. Urzędowa 1 98-338 Sulmierzyce</i>

1. część opisowa
2. część rysunkowa – Rys. nr E-01

1. Projekt zagospodarowania terenu**Część opisowa:****I. Inwestor:**

**Gmina Sulmierzyce
Ul. Urzędowa 1
98-338 Sulmierzyce**

II. Adres inwestycji:

**Dworszowice Pakoszowe dz. nr ew. 925/1, 929/6, 1125/4, 913/3
obr. 0006 Dworszowice Pakoszowe gm. Sulmierzyce**

III. Przedmiot inwestycji:

Przedmiotem inwestycji budowa linii kablowej niskiego napięcia 0,4kV oświetlenia boiska wraz z montażem 6 szt. masztów oświetleniowych.

IV. Istniejący stan zagospodarowania terenu:

W obrębie projektowanej inwestycji przebiega sieć wodociągowa, kanalizacyjna, kablowa elektroenergetyczna.

V. Projektowane zagospodarowanie terenu:

Projektuje się budowę linii kablowej niskiego napięcia 0,4kV oświetlenia boiska oraz zainstalowanie masztów oświetlenia boiska ze źródłami światła typu LED (naświetlacze).

Projektowana inwestycja nie narusza istniejącego układu komunikacyjnego sieci uzbrojenia terenu oraz zieleni i drzewostanu.

VI. Dane o wpisie do rejestru zabytków:

Teren realizacji inwestycji jest wpisany do rejestru zabytków i podlega ochronie na podstawie ustaleń miejscowego planu zagospodarowania przestrzennego. dz. 929/6, 1125/4, 913/2 - UCHWAŁA NR VII/32/2015 RADY GMINY W SULMIERZYCACH z dnia 30 marca 2015r. w sprawie uchwalenia miejscowego planu zagospodarowania przestrzennego dla obszarów położonych w gminie Sulmierzyce dz. 925/1 - UCHWAŁA NR VII/32/2015 RADY GMINY W SULMIERZYCACH z dnia 30 marca 2015 r. w sprawie uchwalenia miejscowego planu zagospodarowania przestrzennego dla obszarów położonych w gminie Sulmierzyce i UCHWAŁA NR LIV/347/2018 RADY GMINY W SULMIERZYCACH z dnia 7 września 2018r. w sprawie uchwalenia miejscowego planu zagospodarowania przestrzennego dla obszarów położonych w obrębach geodezyjnych Bieliki, Bogumiłowice, Dąbrowa, Dąbrówka, Dworszowice Pakoszowe, Eligiów, Kodrań-Anielów, Kuźnica, Marcinów, Piekary, Sulmierzyce i Wola Wydrzyna.

VII. Rozpatrywany teren znajduje się poza granicami wpływów górniczych.**VIII. Projektowane oświetlenie uliczne nie będzie miało ujemnego wpływu na środowisko naturalne oraz higienę i zdrowie użytkowników projektowanego obiektu i jego otoczenie.****IX. Obszar oddziaływania obiektu.**

Nr ewidencyjny działki	Przepis	Uwagi
925/1, 929/6, 1125/4, 913/3 obr. 0006 Dworszowice Pakoszowe	Ustawa z dnia 7 lipca 1994r. Prawo budowlane (Dz. U. z 2013 r. poz. 1409 z późniejszymi zmianami)	Nie wprowadza ograniczeń
925/1, 929/6, 1125/4, 913/3 obr. 0006 Dworszowice Pakoszowe	Rozporządzenie Ministra Infrastruktury z dnia 12 kwietnia 2002r. w sprawie warunków technicznych, jakim powinny odpowiadać budynki i ich usytuowanie (Dz. U. nr 75/2002 z późniejszymi zmianami)	Nie wprowadza ograniczeń

925/1, 929/6, 1125/4, 913/3 obr. 0006 Dworszowice Pakoszowe	Rozporządzenie Ministra Transportu i Gospodarki Morskiej z dnia 2 marca 1999r. w sprawie warunków technicznych, jakim powinny odpowiadać drogi publiczne i ich usytuowanie (Dz. U. nr 43/1999 poz. 430)	Nie wprowadza ograniczeń
925/1, 929/6, 1125/4, 913/3 obr. 0006 Dworszowice Pakoszowe	PN – 76 / E – 05100 – linie napowietrzne. Projektowanie i budowa	Nie wprowadza ograniczeń
925/1, 929/6, 1125/4, 913/3 obr. 0006 Dworszowice Pakoszowe	N SEP-E-004 Elektroenergetyczne i sygnalizacyjne linie kablowe	Nie wprowadza ograniczeń

Na podstawie analizy stwierdza się, że obszar oddziaływania obiektu obejmuje działki objęte inwestycją: 925/1, 929/6, 1125/4, 913/3 obr. 0006 Dworszowice Pakoszowe.

Planowana inwestycja zmienia obecne zagospodarowanie terenu – budowa linii kablowej niskiego napięcia 0,4kV oświetlenia boiska, lecz nie wprowadza ograniczeń w zagospodarowaniu i zabudowania innych nieruchomości.

OPINIA GEOTECHNICZNA

dotycząca określenia geotechnicznych warunków posadowienia obiektu budowlanego

Inwestor: **Gmina Sulmierzyce ul. Urzędowa 1, 98-338 Sulmierzyce**

Adres inwestycji: **Dworszowice Pakoszowe dz. nr ew. 925/1, 929/6, 1125/4, 913/3 obr. 0006 Dworszowice Pakoszowe gm. Sulmierzyce**

1. Przedmiot, zakres i cel opracowania opinii geotechnicznej.

1.1. Przedmiot opinii

Przedmiotem niniejszej opinii jest rozpoznanie warunków gruntowo – wodnych i zbadanie podłoża gruntowego w miejscu usytuowania projektowych urządzeń elektroenergetycznych w postaci masztów oświetlenia boiska wraz z linią kablową oświetleniową zasilającą w m. Dworszowice Pakoszowe dz. nr ew. 925/1, 929/6, 1125/4, 913/3 obr. 0006 Dworszowice Pakoszowe gm. Sulmierzyce.

1.2. Zakres opracowania opinii geotechnicznej.

Zakresem opracowania opinii obejmuje:

- oględziny i badania własne,
- badania makroskopowe gruntu w miejscu projektowanego posadowienia obiektu.

1.3. Cel opracowania opinii geotechnicznej.

Celem opracowania opinii jest:

- ustalenie rodzaju warunków gruntowych,
- określenie nośności i stateczności podłoża gruntowego,
- określenie oddziaływania wód gruntowych na projektowany obiekt.

2. Materiały wykorzystane przy opracowaniu opinii geotechnicznej.

Materiałami wykorzystanymi przy opracowaniu opinii są:

- oględziny i badania własne,
- wyciąg z map geologicznych,
- Normy budowlane:
 - PN-86/B-02480 Klasyfikacja gruntów,
 - PN-81/B-03020 Posadowienie bezpośrednie budowli,
 - PN-77/B-04452 i PN-04481 Badania polowe.
 - PN-EN 1997-2: Eurokod 7: Projektowanie geotechniczne – Część 1: Zasady ogólne.
 - PN-EN 1997-2: Eurokod 7: Projektowanie geotechniczne – Część 2: Rozpoznanie i badanie podłoża gruntowego.
- Rozporządzenie Ministra Transportu, Budownictwa i Gospodarki Morskiej z dnia 25 kwietnia 2012 r. w sprawie ustalenia geotechnicznych warunków posadowienia obiektów budowlanych (Dz. U. z 2012 r. poz. 463).

3. Stan istniejący.

Działki o numerze ewidencyjnym: 925/1, 929/6, 1125/4, 913/3 obr. 0006 Dworszowice Pakoszowe gm. Sulmierzyce., na której zaprojektowano budowę linii kablowej niskiego napięcia oświetlenia boiska nN 0,4kV wraz z masztami oświetleniowymi została poddana oględzinom i makroskopowym rozpoznaniu gruntu. Ww. polegało na ustaleniu rodzaju i jego zasadniczej charakterystyki. Przedmiotowa linia kablowa

oświetlenia ulicznego będzie realizowana według projektu dostosowanego do warunków miejscowych przy następujących założeniach:

- poziom wód gruntowych znajduje się poniżej poziomu posadowienia fundamentów,
- dopuszczalne naprężenie na grunt wynosi 150 kPa.

Przedmiotowa linia kablowa niskiego napięcia nN 0,4kV oświetlenia boiska będzie wykonana kablem YAKXS 4x35mm², YAKXS 4x25mm² oraz masztów oświetleniowych atestowanych wg katalogów producenta.

4. Analiza gruntu.

Dla jakościowego określenia właściwości gruntu – podłoża budowlanego wykonano wykopy badawcze (doły próbne) zlokalizowane w miejscu projektowanych masztów oraz po trasie linii kablowej oświetlenia boiska. W trakcie wykonywania przedmiotowych wykopów dokonano makroskopowego badania gruntu do warstwy posadowienia obiektów, określając jego parametry geotechniczne. Podczas wykonywania badań nie stwierdzono występowania wody gruntowej.

Z wykonanych oględzin i badań wynika, że:

- od poziomu 0,00 do poziomu 0,40 m terenu występuje warstwa urodzajna (humus),
- od poziomu 0,40 m do poziomu 1,00 m występuje warstwa drobnopiaszczysta,
- od poziomu 1,00 do poziomu 2,00 m następuje warstwa gliny piaszczystej.

Grunt ten jest zagęszczony i średnio wilgotny.

Woda gruntowa znajduje się poniżej poziomu posadowienia fundamentów latarni na większych głębokościach. W związku z powyższym nie zachodzi konieczność odwodnienia wykopów.

5. Wnioski końcowe.

Na podstawie przeprowadzonych badań polowych stwierdzono, że gruntowe podłoże budowlane pod budowę linii kablowej niskiego napięcia 0,4kV oświetlenia boiska wraz z masztami oświetleniowymi stanowi grunt: naturalny, rodzimy, średnio wilgotnym. Występujące warstwy są jednorodne genetycznie i litologicznie oraz są równoległe do powierzchni terenu. Nie stwierdzono występowania mineralnych gruntów słabonośnych, gruntów organicznych czy nasypów niekontrolowanych, oraz występowania niekorzystnych zjawisk geologicznych. Tak więc mamy do czynienia z rodzajem prostych warunków gruntowych. Projektowaną przebudowę można zaliczyć do pierwszej kategorii geotechnicznej obejmującej posadowienie niewielkich obiektów budowlanych, o statycznie wyznaczalnym schemacie obliczeniowym w prostych warunkach gruntowych. Powyższe okoliczności oraz badanie makroskopowe gruntu, stanowią przesłankę do przyjęcia jednostkowego dopuszczalnego oporu podłoża wynoszącego nie mniej niż 150 kPa. Stwierdzić należy, że podłoże gruntowe prezentuje dobre warunki bezpośredniego posadowienia projektowanej linii kablowej oświetlenia ulicznego.

Powyższe dane powinny być sprawdzone i potwierdzone przez Kierownika Budowy przy wykonywaniu robót ziemnych pod projektowany obiekt budowlany wpisem do Dziennika budowy.

2. Informacja dotycząca bezpieczeństwa realizacji i ochrony zdrowia

1. Nazwa i adres zadania budowlanego:

**Budowa linii kablowej niskiego napięcia - 0,4kV oświetlenia boiska
w m. Dworszowice Pakoszowe dz. nr ew. 925/1, 929/6, 1125/4, 913/3
obr. 0006 Dworszowice Pakoszowe gm. Sulmierzyce**

2. Inwestor:

Gmina Sulmierzyce ul. Urzędowa 1, 98-338 Sulmierzyce

3. Projektant:

mgr inż. Jarosław Zarębski
upr. LOD/0940/POOE/08

.....

2.1 Zakres i kolejność realizacji robót

Temat zadania inwestycyjnego obejmuje etapy:

* * Instalowanie urządzeń oświetlenia ulicznego bez łączenia z czynnymi urządzeniami napięcie p.1,2,3.

- 1) wykop rowu kablowego, montaż złączy, fundamentów i ustawianie masztów oświetleniowych, montaż wysięgników i naświetlaczy LED
- 2) budowa zasilania oświetlenia ulicznego wraz z wykonaniem połączeń w masztach oświetleniowych oraz w szafce sterowania oświetlenia S.O.
- 3) Wykonanie pomiarów i sporządzenie protokołów, dokonanie sprawdzenia (odbioru robót zanikających) wykonanych robót przez Inspektora Nadzoru.

2.2 Występujące zagrożenia przy realizacji zadania inwestycyjnego

- 1) Prowadzenie wykopów rowu kablowego w pobliżu urządzeń technicznych podziemnych, układanie kabli i stawianie słupów przy czynnym ruchu kołowym i pieszym.
- 2) Prace na wysokości.
- 3) Wykonywanie połączeń urządzeń instalowanych z urządzeniami czynnymi.

2.3 Środki techniczne i organizacyjne

- 1) Prace montażowe winny być wykonane na podstawie harmonogramów uzgodnionych z inwestorem i właścicielami urządzeń technicznych ze strony, których może zaistnieć zagrożenie.
- 2) W obszarze zagrożeń elektrycznych wykonujący pracę winni posiadać odpowiednie przygotowanie zawodowe potwierdzone zaświadczeniami kwalifikacyjnymi.
- 3) Prace na wysokości winny być prowadzone z pomostu montażowego podnośnika samochodowego.
- 4) Wszelkie prace prowadzone na czynnych urządzeniach elektroenergetycznych lub w ich pobliżu mogą być wykonywane po uprzednim ich wyłączeniu i dopuszczeniu do robót przez służby ruchowe PGE.
- 5) Przed rozpoczęciem robót uzyskać zgodę na zajęcie pasa drogowego i zabezpieczyć ruch kołowy i pieszy oraz należy ustanowić kierownika robót odpowiedzialnego za właściwe wykonanie robót, bezpieczeństwo na budowie jak i koordynację robót z właściwymi operatorami sieci i urządzeń technicznych.

III. OPIS ARCHITEKTONICZNY

1. Dane ogólne

3.1 Warunki formalno – prawne wykonania projektu:

- a) zlecenie inwestora – Gmina Sulmierzyce
- b) mapa d/c projektowych w skali 1:500
- c) ustalenia z inwestorem odnośnie opracowanego projektu i pomiary wykonane w terenie
- d) obowiązujące normy, katalogi oraz przepisy związane z opracowaniem projektu, a w szczególności:

Normy wprowadzone do obowiązkowego stosowania rozporządzeniem Ministra Spraw Wewnętrznych i Administracji z dn. 4 marca 1994r.

- PN-EN 13201 – Oświetlenie dróg.
 - PN-EN 13201-2:2007 „Oświetlenie dróg. Część 2: Wymagania oświetleniowe”,
 - PN-EN 13201-3:2007 „Oświetlenie dróg. Część 3: Obliczenia oświetleniowe”,
 - PN-EN 13201-4:2007 „Oświetlenie dróg. Część 4: Metody pomiarów parametrów oświetlenia”.
 - PN-IEC 60364-4-482 – Instalacje elektryczne w obiektach budowlanych.
 - Ochrona dla zapewnienia bezpieczeństwa, dobór środków ochrony w zależności od wpływów zewnętrznych.
 - PN-EN 61140 – Podstawowe zasady ochrony przed porażeniem prądem elektrycznym.
 - PN-E-SEP-E-004 – Elektroenergetyczne i sygnalizacyjne linie kablowe.
Projektowanie i budowa.
 - Polska Norma PN-IEC 60364 – 4 – 482 – Instalacje elektryczne w obiektach budowlanych.
Ochrona dla zapewnienia bezpieczeństwa, dobór środków ochrony w zależności od wpływów zewnętrznych.
 - Polska Norma PN-EN 61140 – Podstawowe zasady ochrony przed porażeniem prądem elektrycznym.
- Przepisy Budowy Urządzeń Elektrycznych,
 - Przepisy związane z wykonaniem projektu.
 - Instrukcja PPN przy urządzeniach do 1kV (opracowanie PTPiREE)

Szczegółowy wykaz obowiązujących przepisów i norm zawarto z specyfikacji technicznej załączonej do powyższej dokumentacji projektowej.

3.2 Przedmiot i zakres opracowania.

Projekt niniejszy obejmuje swoim zakresem:

- 1) budowę linii kablowej oświetlenia boiska kablem ziemnym YAKXS 4x35mm² – L=151m; L_c=157m
 - 2) budowę linii kablowej oświetlenia boiska kablem ziemnym YAKXS 4x25mm² – L=120m; L_c=125m
- obw. 1 – zasilanie masztów oświetleniowych nr 1,2,3

- 3) budowę linii kablowej oświetlenia boiska kablem ziemnym YAKXS 4x25mm² – L=181m; L_c=189m
- obw. 2 – zasilanie masztów oświetleniowych nr 4,5,6
- 4) ustawienia masztów oświetleniowych z naświetlaczami LED wg specyfikacji – 6 szt.
- 5) montaż szafki sterowania oświetlenia ulicznego S.O. – 1kpl.
- 6) montaż złącza ZNP-1 na elewacji budynku szkoły – 1 kpl.

3.3 Stan istniejący.

Obecnie boisko wielofunkcyjne w m. Dworszowice Pakoszowe nie posiada oświetlenia. Istniejące przyłącze napowietrzne do zasilania budynku szkoły umożliwia zasilanie ww. oświetlenia

3.4 Stan projektowany.

Projektuje się wykonanie linii kablowej niskiego napięcia 0,4kV oświetlenia boiska YAKXS 4x35mm² od projektowanego złącza napowietrzego ZNP-1 na elewacji budynku szkoły do szafki złączowo-sterowniczej oświetlenia S.O. zlokalizowanego przy budynku szatni wg Rys. E-01 – PZT.

Projektowane złącze napowietrzne ZNP-1 zainstalować obok istniejącego złącza napowietrzego z układem pomiarowym dla zasilania w energię elektryczną budynku szkoły. Zasilanie odbywa się za pomocą istniejącego przyłącza izolowanego AsXS_n 4x25mm². Celem zasilania projektowanego złącza napowietrzego ZNP-1 należy dokonać rozdziału instalacji odbiorcy na istniejącym przyłączy tj. z istniejącego złącza kablem Ly 25mm² zasilić projektowanego złącze ZNP-1 (ośw. boiska). Z projektowanego złącza ZNP-1 wyprowadzić kabel ziemny YAKXS 4x35mm² do zasilania szafki złączowo-sterowniczej oświetlenia S.O. Następnie z szafki S.O. wyprowadzić dwa obwody kablowe obw. nr 1 do zasilania masztów oświetleniowych nr 1,2,3 oraz obw. nr 2 do zasilania masztów oświetleniowych nr 4,5,6.

Podsypkę pod kabel wykonać z piasku drobnoziarnistego o gr. warstwy 10cm i taką samą warstwą przykryć kabel po ułożeniu. Odległość pionowa przy skrzyżowaniu projektowanego kabla od innych urządzeń podziemnych nie może być mniejsza niż 0,5m. Promień ugięcia łuków na kablu większy od 20-krotnej średnicy kabla. W celu ostrzeżenia innych użytkowników urządzeń podziemnych przed ewentualnym uszkodzeniem projektowanego kabla należy ułożyć 25cm nad kablem folię kablową o szer. 20cm koloru niebieskiego na całej długości trasy kabla. Na kabel nałożyć oznaczniki identyfikacyjne.

Sterowanie projektowanego oświetlenia boiska odbywać się będzie z projektowanej szafki złączowo-sterowniczej S.O. Szczegóły pokazano na schemacie ideowym zasilania elektrycznego Rys. nr E-02. Dla masztów oświetleniowych wykonać uziemienie i przyłączyć je do zacisku uziemiającego słupa i szyny PEN. Uziomy wykonać metodą uziomów powierzchniowych z taśmy FeZn 25x4mm oraz pionowych uziomów szpilkowych o średnicy 16mm. Rezystancja uziomów nie mniejsza od

$R_u \leq 10\Omega$. Po wykonaniu całości robót sprawdzić pomiarem skuteczność ochrony i sporządzić protokoły pomiaru uziemień i rezystancji izolacji kabli zasilających.

3.5. Elementy oświetlenia ulicznego – słupy latarni, oprawy oświetleniowe.

Projektuje się maszty oświetleniowe stalowe stożkowe ocynkowane typu o dł. 10m i średnicy Słupy ustawić na fundamentach prefabrykowanych betonowych wg specyfikacji producenta posadowionych bezpośrednio w gruncie. Wysięgniki zastosować jako podwójne poprzeczniki, na których zainstalować po 2 szt. naświetlaczy LED o regulowanym kącie nachylenia.

Naświetlacze LED o parametrach: źródło LED 1x200W, min 120lm/W, temp. barwowa 4000K, IP67, strumień świetlny nie mniejszy niż 2400lm. Fundamenty betonowe zabezpieczyć przed działaniem wód agresywnych abizolem R+P i lepikiem na zimno lub środkiem o równorzędnym działaniu. Na główki śrub mocujących stopę słupa z fundamentem nałożyć osłony z tworzyw sztucznych jako zabezpieczenie przed korozją.

3.6. Ochrona dodatkowa od porażen prądem elektrycznym.

Jako system ochrony dodatkowej zastosowano istniejący system – szybkie wyłączenie zabezpieczenia obwodu oświetleniowego. Wartość rezystancji uziemienia podano na Rys. nr E-02. Uziomy słupów wykonać jako poziome z taśmy FeZn 25x4mm układanej na głębokości 0,9m w rowie kablowym oraz uziemienie prętowe z pręta Φ 16mm dł. 6m ocynkowane. Ochronę od porażenia prądem elektrycznym wykonać zgodnie z normą PN-91/E-05009.

Uwagi końcowe:

1. Całość robót należy wykonać solidnie i zgodnie z obowiązującymi przepisami .
2. Prace montażowe i nadzór zlecić osobie (firmie) posiadającej uprawnienia budowlane.
3. Podczas wykonywanych robót przestrzegać przepisów BHP i kolejność poszczególnych robót.

IV OBLICZENIA ELEKTRYCZNE**4.1. Obliczenie wartości prądu obciążenia:**

dane:

- napięcie zasilania $U=400V$ - moc przyłączeniowa : $P_i=7kW$ Współczynnik jednoczesności: $k_j = 1$

$$P_s = P_i \cdot k_j = 7kW$$

Przyjęto współczynnik mocy $\cos\phi = 0,93$

Obliczenie prądu obciążenia linii zasilającej wyniesie:

$$I_o = \frac{P}{\cos\phi \cdot U} = \frac{7000W}{\sqrt{3} \cdot 0,93 \cdot 400} = 10,87A$$

Zainstalować należy kabel zasilający YAKXS 4x35mm² o prądzie dopuszczalnym długotrwale $I_{dd}=65A$, co jest większe od wartości prądu obciążenia oraz od wielkości zabezpieczenia zainstalowanego w złączu pomiarowym typu ZNP-1.

Spadek napięcia w kablu YAKXS 4x35mm² o długości $l = 157m$

$$\Delta U = \frac{P_s \cdot l \cdot 100\%}{\gamma \cdot s \cdot U} = \frac{7000 \cdot 157 \cdot 100\%}{35 \cdot 35 \cdot 400^2} = 0,56\% < 2\%$$

Spadek napięcia w kablu YAKXS 4x25mm² o długości $l = 125m$ – obw. nr 1

$$\Delta U = \frac{P_s \cdot l \cdot 100\%}{\gamma \cdot s \cdot U} = \frac{2400 \cdot 125 \cdot 100\%}{35 \cdot 25 \cdot 400^2} = 0,21\% < 2\%$$

Spadek napięcia w kablu YAKXS 4x25mm² o długości $l = 189m$ – obw. nr 2

$$\Delta U = \frac{P_s \cdot l \cdot 100\%}{\gamma \cdot s \cdot U} = \frac{2400 \cdot 189 \cdot 100\%}{35 \cdot 25 \cdot 400^2} = 0,32\% < 2\%$$

4.2. Spadek napięcia w najbardziej obciążonym i najdłuższym obwodzie rozdzielni RG dla obwodu 3-fazowego:☛ moc szczytowa $P_s = 4kW$;☛ przewód YDY 5x4mm²;☛ długość obwodu $l = 5m$;

$$\Delta U = \frac{P_s \cdot l \cdot 100\%}{\gamma \cdot s \cdot U} = \frac{4000 \cdot 5 \cdot 100\%}{56 \cdot 4 \cdot 400^2} = 0,05\% < 2\%$$

4.3. Spadek napięcia w najdłuższym i najbardziej obciążonym przewodzie obwodu gniazd wtykowych 1 fazowego:☛ moc szczytowa $P_s = 1,5kW$ ☛ przewód YDY 3x2,5mm²☛ długość obwodu $l = 5m$

$$\Delta U = \frac{P_s \cdot l \cdot 100\%}{\gamma \cdot s \cdot U} = \frac{1500 \cdot 5 \cdot 100\%}{56 \cdot 2,5 \cdot 23^2} = 0,1\% < 2\%$$

ZESTAWIENIE MATERIAŁÓW PODSTAWOWYCH

Lp.	Nazwa materiału	j.m.	Ilość
1.	kabel YAKXS 4x35mm ² - 1kV	m	157
1.	kabel YAKXS 4x25mm ² - 1kV	m	314
2.	maszt oświetleniowy kompletny z fundamentem	kpl.	6
3.	wysięgnik poprzecznikowy	kpl.	12
4.	naświetlacz LED 200 wg specyfikacji projektowej	szt.	24
5.	Piasek drobnoziarnisty	m ³	Wg potrzeb
6.	bednarka ocynkowana FeZn 25x4mm	m	471
7.	folia kablowa (niebieska)	m	482
8.	pręty stalowe ocynkowane Ø 16mm	m	30
9.	przewód YDY 3x2,5mm ² - 750V	m	144
10.	szafka złączowo-sterująca – wg schematu Rys. E-02	kpl.	1
11.	Złącze napowietrzne ZNP-1 – wg schematu Rys. E-02	kpl.	1
12.	opaski kablowe typu Oki	szt.	51
13.	szafka S.O. – wg schematu Rys. 2	kpl.	1
14.	materiały pomocnicze		Wg potrzeb

Załącznik nr 1 do umowy nr 21-D5/UP/01093 o przyłączenie do sieci.

Gmina Sulmierzyce
ul. Urzędowa 1
98-338 Sulmierzyce

**Warunki przyłączenia nr 21-D5/WP/01093 dla Podmiotu V grupy przyłączeniowej
do sieci dystrybucyjnej o napięciu znamionowym 0,4 kV**

Nazwa obiektu przyłączanego do sieci: oświetlenie boiska

Lokalizacja: gmina Sulmierzyce, miejscowość Dworszowice Pakoszowe, nr dz. 925/1, 929/6, 1125/4

Na podstawie rozporządzenia Ministra Gospodarki z dnia 04 maja 2007r. w sprawie szczegółowych warunków funkcjonowania systemu elektroenergetycznego (Dz.U. nr 93 z 2007r. poz. 623 z późn. zm.), w odpowiedzi na wniosek z dnia 26-02-2021, określa się następujące warunki przyłączenia:

- 1 Miejsce przyłączenia: **stup w linii nN** . Stacja zasilająca **8-1422 Dworszowice Szkoła**.
- 2 Miejsce dostarczania energii elektrycznej stanowiące jednocześnie miejsce rozgraniczenia własności sieci dystrybucyjnej PGE Dystrybucja S.A. i instalacji Podmiotu Przyłączanego: **zaciski na listwie zaciskowej na wejściu do złącza od strony zasilania**.
- 3 Moc przyłączeniowa: **7 kW** – zasilanie podstawowe.
- 4 Rodzaj przyłącza: **rozdzielacz instalacji na istniejącym przyłączu napowietrznym typu AsXSn 4 x 25mm²**.
- 5 Zakres niezbędnych zmian w sieci związanych z przyłączeniem:
 - 5.1 **przyłączenie nie wymaga wprowadzenia zmian w sieci**
- 6 Wymagania w zakresie budowy instalacji odbiorcy:
 - 6.1 Zewnętrzną i wewnętrzną instalację elektryczną odbiorczą wykonać zgodnie z aktualnie obowiązującymi w tym zakresie przepisami.
- 7 Miejsce zainstalowania układu pomiarowo-rozliczeniowego: **złącze pomiarowe nN na zewnątrz budynku/obiektu**.
- 8 Wymagania dotyczące układu pomiarowo-rozliczeniowego i systemu pomiarowo-rozliczeniowego:
 - 8.1 zastosować bezpośredni jednofazowy układ pomiarowo-rozliczeniowy na napięciu 0,23 kV z 1-fazowym licznikiem energii elektrycznej zapewniającym jednokierunkowy pomiar energii czynnej,
 - 8.2 układ pomiarowo-rozliczeniowy winien spełniać wymagania techniczne dla układów i systemów pomiarowych w szczególności wymagania dla kategorii C1 określone w „Instrukcji Ruchu i Eksploatacji Sieci Dystrybucyjnej” (IRIESD) obowiązującej w PGE Dystrybucja S.A. oraz „Wytycznych do budowy systemów elektroenergetycznych w PGE Dystrybucja S.A.”,
- 9 Rodzaj i usytuowanie zabezpieczenia głównego:
 - 9.1 **wyłącznik nadmiarowo-prądowy o wartości prądu znamionowego 16[A]**,
- 10 Jako system dodatkowej ochrony od porażenia przyjąć samoczynne wyłączenie zasilania w czasie określonym w obowiązujących normach. Układ pracy sieci zasilającej 0,4 kV: **TN-C**
- 11 Wymagany stosunek poboru energii biernej do czynnej w miejscu dostarczania nie może być większy niż $\text{tg } \phi = 0,4$.
- 12 Poziom zmienności parametrów technicznych energii elektrycznej w sieci mieści się w granicach przywołanego wyżej Rozporządzenia Ministra Gospodarki.
- 13 Instalacje i urządzenia elektryczne należące do Odbiorcy powinny zapewniać bezpieczeństwo użytkownika, a przede wszystkim ochronę przed porażeniem prądem elektrycznym oraz ochronę przed przepięciami łączeniowymi i atmosferycznymi występującymi w sieci energetycznej, powstaniem pożaru, wybuchem i innymi szkodami. Wszelkie prace powinny wykonać osoby posiadające odpowiednie uprawnienia i kwalifikacje do prowadzenia robót elektrycznych.
- 14 Informacje dodatkowe:
 - 14.1 warunki przyłączenia są ważne 2 lata od daty ich doręczenia,
 - 14.2 realizacja inwestycji związanych z przyłączaniem obiektu Wnioskodawcy będzie dokonywana na zasadach określonych w umowie o przyłączenie do sieci dystrybucyjnej. Realizacja warunków przyłączenia (w tym rozpoczęcie prac projektowych) wymaga podpisania w okresie ważności warunków przyłączenia umowy o przyłączenie.
- 15 Uwagi dodatkowe:
 - 15.1 PGE Dystrybucja S.A. zastrzega sobie prawo zmiany zakresu rzeczowego prac, wynikających ze zmian stanu sieci i jej konfiguracji lub utrudnień w budowie urządzeń.
 - 15.2 Zmiany wpływające na zwiększenie opłaty za przyłączenie wymagają akceptacji Podmiotu Przyłączanego oraz zmiany umowy o przyłączenie.

Warunki przyłączenia opracował:

Zdzisław Wypych

Wydział Regeneracji i Rozwoju
Techniki i Rozwoju Sieci
Zdzisław Wypych

Warunki przyłączenia zatwierdził.

Rejon Energetyczny Bełchatów
Wydział Regeneracji i Rozwoju
Arkadiusz Kowalski



za zwrotnym
potwierdzeniem odbioru

Łódzki Wojewódzki Konserwator Zabytków
90-425 Łódź, ul. Piotrkowska 99

Łódź, 08-03-2021

WUOZ -ZA.5161.167.2021.AM

POZWOLENIE NA PROWADZENIE BADAŃ ARCHEOLOGICZNYCH

Na podstawie art. 6 ust. 1, pkt 3, art. 31 ust. 1a pkt 1 i 2 oraz ust. 2, art. 36 ust. 1, pkt 5, ust. 3 i ust. 6 w związku z art. 89 pkt 2 ustawy z dnia 23 lipca 2003 r. o ochronie zabytków i opiece nad zabytkami (t.j. Dz. U. z 2020 r. poz. 282 ze zmianami: dalej: u.o.z.o.z.) i z § 18 ust. 1, ust. 3 i ust. 4 Rozporządzenia Ministra Kultury i Dziedzictwa Narodowego w sprawie prowadzenia prac konserwatorskich, prac restauratorskich i badań konserwatorskich przy zabytku wpisanym do rejestru zabytków albo na Listę Skarbów Dziedzictwa oraz robót budowlanych, badań architektonicznych i innych działań przy zabytku wpisanym do rejestru zabytków, a także badań archeologicznych i poszukiwań zabytków z dnia 22 sierpnia 2018 r. (Dz. U. z 2021 r., poz. 81; dalej: rozporządzenie), art. 10 § 2, art. 104 ustawy z dnia 14 czerwca 1960 r. Kodeks postępowania administracyjnego (t.j. Dz. U. z 2020 r., poz. 256 ze zmianami; dalej: k.p.a.)

Po rozpatrzeniu wniosku: Gminy Sulmierzyce, ul. Urzędowa 1, 98- 338 Sulmierzyce, reprezentowanej przez Pana Jarosława Zarębskiego, z firmy PRO- OVER Projektowanie i Nadzory Elektroenergetyczne Jarosław Zarębski, ul. Łokietka 8B m. 7, 97- 500 Radomsko, z dnia 08.02.2021 r. (data wpływu 15.02.2021 r., data wpływu uzupełnienia 26.02.2021 r.)

o udzielenie pozwolenia: na przeprowadzenie badań archeologicznych w formie nadzoru zgodnych z załączonym programem badań i załącznikiem graficznym podczas inwestycji polegającej na budowie linii kablowej niskiego napięcia nN 0,4 kV oświetlenia boiska, planowanych na działkach ew. nr 925/1, 929/6, 1125/4, 913/3 w miejscowości Dworszowice Pakoszowe, gm. Sulmierzyce, pow. pączęzański, woj. łódzkie. Współrzędne geodezyjne głównych punktów załamania miejsca prowadzenia badań archeologicznych: 1) X 5670970.77 Y 6576987.73; 2) X 5670970.56 Y 6576988.43; 3) X 5670974.59 Y 6576997.26; 4) X 5670988.09 Y 5677001.98; 5) X 5671009.45 Y 6576943.76; 6) X 5670964.35 Y 6576931.56; 7) X 5670960.34 Y 6576929.98; 8) X 5670961.15 Y 6576928.17; 9) X 5670960.88 Y 6576928.03; 10) X 5670966.60 Y 6576917.12; 11) X 5670971.25 Y 6576918.15; 12) X 5671019.31 Y 6576928.66; 13) X 5671068.35 Y 6576939.41; 14) X 5670982.46 Y 6576860.59; 15) X 5671032.42 Y 6576868.00; 16) X 5671081.15 Y 6576877.79;

Łódzki Wojewódzki Konserwator Zabytków pozwala:

- Gminie Sulmierzyce, ul. Urzędowa 1, 98- 338 Sulmierzyce

- na przeprowadzenie badań archeologicznych na działkach ew. nr 925/1, 929/6, 1125/4, 913/3 w miejscowości Dworszowice Pakoszowe, gm. Sulmierzyce, pow. pączęzański, woj. łódzkie. Współrzędne geodezyjne głównych punktów załamania miejsca prowadzenia badań archeologicznych: 1) X 5670970.77 Y 6576987.73; 2) X 5670970.56 Y 6576988.43; 3) X 5670974.59 Y 6576997.26; 4) X 5670988.09 Y 5677001.98; 5) X 5671009.45 Y 6576943.76; 6) X 5670964.35 Y 6576931.56; 7) X 5670960.34 Y 6576929.98; 8) X 5670961.15 Y 6576928.17; 9) X 5670960.88 Y 6576928.03; 10) X 5670966.60 Y 6576917.12; 11) X 5670971.25 Y



Wojewódzki Urząd Ochrony Zabytków w Łodzi
90-425 Łódź, ul. Piotrkowska 99,
tel.: (+48) 42 6317892, fax: (+48)42 6301783
e-mail: sekretariat@wuoz-lodz.pl
<http://www.wuoz-lodz.pl/bip/>
ePUAP:/WUOZ-Lodz/Skrytka

Administratorem danych osobowych jest
Łódzki Wojewódzki Konserwator Zabytków. Dane przetwarzane są w celu realizacji
czynności urzędowych. Masz prawo do dostępu, sprostowania, ograniczenia
przetwarzania danych. Więcej informacji znajdziesz na stronie www.wuoz-lodz.pl
w zakładce ochrona danych osobowych lub pod numerem telefonu /(+48) 42 6317892.

6576918.15; 12) X 5671019.31 Y 6576928.66; 13) X 5671068.35 Y 6576939.41; 14) X 5670982.46 Y 6576860.59; 15) X 5671032.42 Y 6576868.00; 16) X 5671081.15 Y 6576877.79;

- zakres i sposób prowadzenia: badania archeologiczne w formie nadzoru nad pracami ziemnymi zgodnie z przedłożonym programem badań i załącznikiem graficznym, związanymi z realizacją inwestycji polegającej na budowie linii kablowej niskiego napięcia nN 0,4 kV oświetlenia boiska

- termin ważności pozwolenia: 30.12.2021 r.

Pozwolenie niniejsze udzielone zostaje na następujących warunkach:

Art. 36 ust. 3 u.o.z.o.z. i § 18 ust. 1, ust. 3 i ust. 4 rozporządzenia:

- Warunkiem wydania niniejszej decyzji jest obowiązek kierowania badaniami archeologicznymi przez osobę posiadającą kwalifikacje, o których mowa w art. 37e ust. 1 u.o.z.o.z.

- Należy przekazać Łódzkiemu Wojewódzkiemu Konserwatorowi Zabytków imię nazwisko i adres osoby kierującej badaniami wraz z dokumentami potwierdzającymi posiadanie przez tę osobę kwalifikacji, o których mowa w art. 37e ust. 1 wyżej wymienionej ustawy oraz jej oświadczeniem o przyjęciu przez nią obowiązku kierowania badaniami archeologicznymi albo samodzielnego wykonywania tych badań nie później niż w terminie 14 dni przed dniem rozpoczęcia badań archeologicznych;

- Kierownika badań archeologicznych można zmienić, zawiadamiając o tej zmianie wojewódzkiego konserwatora zabytków nie później niż w terminie 14 dni przed dniem rozpoczęcia badań archeologicznych i załączając imię, nazwisko i adres nowej osoby kierującej badaniami, wraz z dokumentami potwierdzającymi posiadanie przez tę osobę kwalifikacji, o których mowa w art. 37e ust. 1 wyżej wymienionej ustawy oraz jej oświadczeniem o przyjęciu przez nią obowiązku kierowania badaniami archeologicznymi albo samodzielnego ich wykonywania;

- Należy zawiadomić Łódzkiego Wojewódzkiego Konserwatora Zabytków o terminie rozpoczęcia i zakończenia wskazanych w pozwoleniu badań;

- Należy zawiadomić Łódzkiego Wojewódzkiego Konserwatora Zabytków o terminie podjęcia określonych czynności związanych z wydanym pozwoleniem przynajmniej 3 dni przed rozpoczęciem tych czynności;

- Należy niezwłocznie zawiadomić Łódzkiego Wojewódzkiego Konserwatora Zabytków o zagrożeniach lub nowych okolicznościach ujawnionych w trakcie prowadzenia wskazanych w pozwoleniu badań. W przypadku natrafienia na substancję zabytkową należy wstrzymać prace budowlane i zawiadomić o tym fakcie Łódzkiego Wojewódzkiego Konserwatora Zabytków;

- Należy niezwłocznie zawiadomić Łódzkiego Wojewódzkiego Konserwatora Zabytków o przerwach we wskazanych w pozwoleniu badaniach archeologicznych, które mogą wpłynąć na zmianę programu tych badań;

- Należy prowadzić dokumentację przebiegu badań archeologicznych oraz opracować wyniki tych badań w sposób umożliwiający jednoznaczną identyfikację i dokładną przestrzenną lokalizację wszystkich czynności oraz dokonanych odkryć i przekazać ją wojewódzkiemu konserwatorowi zabytków w terminie 6 miesięcy od dnia zakończenia tych badań;

- Należy w terminie 3 lat od dnia zakończenia badań archeologicznych przekazać zabytki Łódzkiemu Wojewódzkiemu Konserwatorowi Zabytków. Przekazanie nastąpi w siedzibie Muzeum Regionalnym im. S. Sankowskiego w Radomsku (porozumienie nr 3/2018 z 14.12.2018 r.). Zabytki przekazywane są po oczyszczeniu i wstępnej konserwacji, w pudełkach z drewna lub kartonach z grubej tektury z pokrywkami. Wraz z nimi przekazuje się dokumentację, w szczególności inwentarz zabytków, inwentarz fotografii, sprawozdanie (w formie papierowej i elektronicznej edytowalnej). Łódzki Wojewódzki Konserwator Zabytków wyda następnie decyzję o przekazaniu zabytków w depozyt wspomnianej jednostce muzealnej;



Wojewódzki Urząd Ochrony Zabytków w Łodzi
90 425 Łódź, ul. Piotrkowska 99,
tel.: (+48) 42 6317892, fax: (+48) 42 6301783
e-mail: sekretariat@wuoz-lodz.pl
<http://www.wuoz-lodz.pl/bip/>
ePUAP:/WUOZ-Lodz/Skrytka

Administratorem danych osobowych jest
Łódzki Wojewódzki Konserwator Zabytków. Dane przetwarzane są w celu realizacji
czynności urzędowych. Masz prawo do dostępu, sprostowania, ograniczenia
przetwarzania danych. Więcej informacji znajdziesz na stronie www.wuoz-lodz.pl
w zakładce ochrona danych osobowych lub pod numerem telefonu /(+48) 42 6317892,

- Należy prowadzić inwentaryzację polową pozyskanych zabytków i ich dokumentację i przekazać ją Łódzkiemu Wojewódzkiemu Konserwatorowi Zabytków w terminie 6 miesięcy od dnia zakończenia badań archeologicznych;
- Należy sporządzić sprawozdanie z przeprowadzonych badań archeologicznych i przekazać sprawozdanie Łódzkiemu Wojewódzkiemu Konserwatorowi Zabytków w terminie 3 tygodni od dnia ich zakończenia;
- Należy opracować sposób postępowania z zabytkiem po zakończeniu badań archeologicznych i przekazać go Łódzkiemu Wojewódzkiemu Konserwatorowi Zabytków w terminie 3 miesięcy od dnia zakończenia tych badań;
- Należy opracować wyniki badań archeologicznych i przekazać je Łódzkiemu Wojewódzkiemu Konserwatorowi Zabytków w terminie 3 lat od dnia ich zakończenia;
- Należy uporządkować teren po zakończeniu badań archeologicznych;

Uzasadnienie

Gmina Sulmierzyce, ul. Urzędowa 1, 98- 338 Sulmierzyce, reprezentowana przez Pana Jarosława Zarębskiego, z firmy PRO- OVER Projektowanie i Nadzory Elektroenergetyczne Jarosław Zarębski, ul. Łokietka 8B m. 7, 97-500 Radomsko, dnia 08.02.2021 r. (data wpływu 15.02.2021 r., data wpływu uzupełnienia 26.02.2021 r.), wystąpiła do tutejszego urzędu z wnioskiem o wydanie pozwolenia na przeprowadzenie badań archeologicznych w formie nadzoru zgodnych z załączonym programem badań i załącznikiem graficznym, związanych z realizacją inwestycji polegającej na budowie linii kablowej niskiego napięcia nN 0,4 kV oświetlenia boiska, planowanych na działkach ew. nr 925/1, 929/6, 1125/4, 913/3 w miejscowości Dworszowice Pakoszowe, gm. Sulmierzyce, pow. pączęczański, woj. łódzkie (współrzędne geodezyjne głównych punktów załamania miejsca prowadzenia badań archeologicznych jak w rozstrzygnięciu).

Planowana inwestycja znajduje się w sąsiedztwie skupiska stanowisk zewidencjonowanych w AZP 79-48. Granice strefy ochrony konserwatorskiej obserwacji archeologicznej ustalono w miejscowym planie zagospodarowania przestrzennego przyjętym uchwałą nr VII/32/2015 Rady Gminy w Sulmierzycach z dnia 30 marca 2015 r. oraz uchwałą nr LIV/347/2018 Rady Gminy w Sulmierzycach z dnia 7 września 2018 r. Zgodnie z brzmieniem art. 19 ust. 3 u.o.z.o.z., ustala się w miejscowych planach zagospodarowania przestrzennego w zależności od potrzeb- strefy ochrony konserwatorskiej, na których obowiązują określone ustaleniami planu ograniczenia, zakazy i nakazy, mające na celu ochronę znajdujących się na tym obszarze zabytków, a zgodnie z art. 31 ust. 1a i 2 tej ustawy osoba fizyczna lub jednostka organizacyjna, która zamierza realizować roboty ziemne lub dokonać zmiany charakteru dotychczasowej działalności na terenie, na którym znajdują się zabytki objęte ochroną konserwatorską, jest obowiązana pokryć koszty badań archeologicznych oraz ich dokumentacji w niezbędnym zakresie. Wynikającej z tego faktu ochronie podlegają znajdujące się na tym terenie nawarstwienia, związane z funkcjonowaniem osadnictwa. Ochrona ta obejmuje zarówno substancję zabytkową w postaci tychże warstw, jak i ruchome zabytki archeologiczne w postaci np. ceramiki czy też przedmiotów codziennego użytku. Tym samym prace ziemne należy prowadzić przy stałej obecności archeologa, który będzie w stanie rozpoznać ewentualne zabytki i nawarstwienia kulturowe i odpowiednio je zabezpieczyć do dalszych badań. Nadzór archeologiczny jest prowadzony do momentu zarejestrowania substancji zabytkowej. W przypadku natrafienia na nią, należy wstrzymać prace i zawiadomić o tym fakcie Łódzkiego Wojewódzkiego Konserwatora Zabytków.

W ww. wniosku jako termin zakończenia badań archeologicznych w postaci nadzoru nad przedmiotową inwestycją wskazano nieprecyzyjną datę III kwartał 2021 r., z uwagi na termin złożenia wniosku tj. 15.02..2021 r. oraz datę jego uzupełnienia i rozpatrzenia Łódzki Wojewódzki Konserwator Zabytków, kierując się słusznym interesem wnioskodawcy zdecydował się wyznaczyć termin ważności pozwolenia do dnia 30.12.2021 r.



Wojewódzki Urząd Ochrony Zabytków w Łodzi
90-425 Łódź, ul. Piotrkowska 99.
tel.: (+48) 42 6317892, fax: (+48)42 6301783
e-mail: sekretariat@wuoz-lodz.pl
<http://www.wuoz-lodz.pl/bip/>
ePUAP:/WUOZ-Lodz/Skrytka

Administratorem danych osobowych jest
Łódzki Wojewódzki Konserwator Zabytków. Dane przetwarzane są w celu realizacji
czynności urzędowych. Masz prawo do dostępu, sprostowania, ograniczenia
przetwarzania danych. Więcej informacji znajdziesz na stronie www.wuoz-lodz.pl
w zakładce ochrona danych osobowych lub pod numerem telefonu /(+48) 42 6317892.

Ze względu na ograniczenia w wykonywaniu zadań przez Wojewódzki Urząd Ochrony Zabytków w Łodzi w okresie epidemii, w związku z zakażeniami wirusem SARS-CoV-2, wynikające z § 10 ust. 1 rozporządzenia Ministra Zdrowia z dnia 20 marca 2020 r. w sprawie ogłoszenia na obszarze Rzeczypospolitej Polskiej stanu epidemii (Dz. U. z 2020 r., poz. 491 ze zmianami), oraz z § 22 ust. 1 rozporządzenie Rady Ministrów z dnia 21 grudnia 2020 r. w sprawie ustanowienia określonych ograniczeń, nakazów i zakazów w związku z wystąpieniem stanu epidemii (Dz. U. z 2020 r., poz. 2316 ze zmianami), ważny interes społeczny wynikający z konieczności ograniczania rozprzestrzeniania się epidemii, uwzględniając fakt, że decyzja jest w pełni zgodna z życzeniem strony i kierując się tym samym jej interesem, zgodnie z art. 10 § 2 k.p.a., odstąpiono od informowania strony o toku postępowania.

W związku z powyższym zgodnie z art. 31 ust. 1a i 2 u.o.z.o.z., uchwałą nr VII/32/2015 Rady Gminy w Sulmierzycach z dnia 30 marca 2015 r. oraz uchwałą nr LIV/347/2018 Rady Gminy w Sulmierzycach z dnia 7 września 2018 r., art. 10 § 2 oraz art. 104 k.p.a. należy orzec jak w rozstrzygnięciu.

Pouczenie

1. Od niniejszej decyzji przysługuje odwołanie do Ministra Kultury, Dziedzictwa Narodowego i Sportu, za pośrednictwem Łódzkiego Wojewódzkiego Konserwatora Zabytków, w terminie 14 dni od daty jej doręczenia (art. 127 § 1 i 2, art. 129 § 1 i 2 k.p.a.);
2. Łódzki Wojewódzki Konserwator Zabytków stwierdza wygaśnięcie decyzji, jeżeli decyzja została wydana z zastrzeżeniem dopełnienia przez stronę określonego warunku, a strona nie dopełniła tego warunku (art. 162 § 1 pkt 2 k.p.a.);
3. Łódzki Wojewódzki Konserwator Zabytków uchyli decyzję, jeżeli została ona wydana z zastrzeżeniem dopełnienia określonych czynności, a strona nie dopełniła tych czynności w wyznaczonym terminie (art. 162 § 2 k.p.a.);
4. Obowiązki nałożone na mocy decyzji w razie ich niewykonania podlegają egzekucji w trybie przepisów ustawy z dnia 17 czerwca 1966 roku o postępowaniu egzekucyjnym w administracji (tekst jednolity Dz.U. z 2020 r. poz. 1427) w trybie właściwym dla egzekucji obowiązków o charakterze niepieniężnym (możliwe jest nałożenie grzywny w celu przymuszenia);
5. Postępowanie w sprawie wydanego pozwolenia może zostać wznowione, a samo pozwolenie cofnięte lub zmienione w drodze decyzji, jeżeli w trakcie wykonywania badań określonych w pozwoleniu, wystąpiły nowe fakty i okoliczności, mogące doprowadzić do uszkodzenia lub zniszczenia zabytku (podstawa: art. 47 u.o.z.o.z.);
6. Kto prowadzi badania archeologiczne niezgodnie z zakresem lub warunkami określonymi w pozwoleniu wojewódzkiego konserwatora zabytków podlega karze pieniężnej w wysokości od 500 do 500000 zł (art. 107d ust. 2 u.o.z.o.z.);
7. W trakcie biegu terminu do wniesienia odwołania strona może zrzec się prawa do wniesienia odwołania wobec organu administracji publicznej, który wydał decyzję. Z dniem doręczenia organowi administracji publicznej oświadczenia o zrzeczeniu się prawa do wniesienia odwołania przez ostatnią ze stron postępowania, decyzja staje się ostateczna i prawomocna (art. 127a § 1 pkt 2 k.p.a.);
8. Decyzja podlega wykonaniu przed upływem terminu do wniesienia odwołania, jeżeli jest zgodna z żądaniem wszystkich stron lub jeżeli wszystkie strony zrzekły się prawa do wniesienia odwołania (art. 130 § 4 k.p.a.);
9. Decyzja niniejsza nie zwalnia z konieczności posiadania innych zezwoleń wymaganych prawem.

ŁÓDZKI WOJEWÓDZKI
KONSERWATOR ZABYTKÓW
Aleksandra Stępień



Wojewódzki Urząd Ochrony Zabytków w Łodzi
90-425 Łódź, ul. Piotrkowska 99,
tel.: (+48) 42 6317892, fax: (+48)42 6301783
e-mail: sekretariat@wuoz-lodz.pl
<http://www.wuoz-lodz.pl/bip/>
ePUAP:/WUOZ-Lodz/Skrytka

Administratorem danych osobowych jest
Łódzki Wojewódzki Konserwator Zabytków. Dane przetwarzane są w celu realizacji
czynności urzędowych. Masz prawo do dostępu, sprostowania, ograniczenia
przetwarzania danych. Więcej informacji znajdziesz na stronie www.wuoz-lodz.pl
w zakładce ochrona danych osobowych lub pod numerem telefonu /(+48) 42 6317892.

Załączniki:

1. Mapa z zaznaczonym miejscem prowadzenia badań archeologicznych

Otrzymują:

1. Jarosław Zarębski, firma PRO- OVER Projektowanie i Nadzory Elektroenergetyczne Jarosław Zarębski, ul. Łokietka 8B m. 7, 97- 500 Radomsko (wnioskodawca: Gmina Sulmierzyce, ul. Urzędowa 1, 98- 338 Sulmierzyce)
2. a/a

Do wiadomości:

1. Narodowy Instytut Dziedzictwa, ul. Kopernika 36/40, 00-924 Warszawa

Zwolnione z opłaty skarbowej na podstawie art. 7 ust. 3 ustawy o opłacie skarbowej.
Ustawa o opłacie skarbowej z dnia 16 listopada 2006 r. (Dz.U. z 2020 r. poz. 1546 t.j.)

Sprawę prowadzi Anna Mazurek - Inspektor Zabytków Archeologicznych

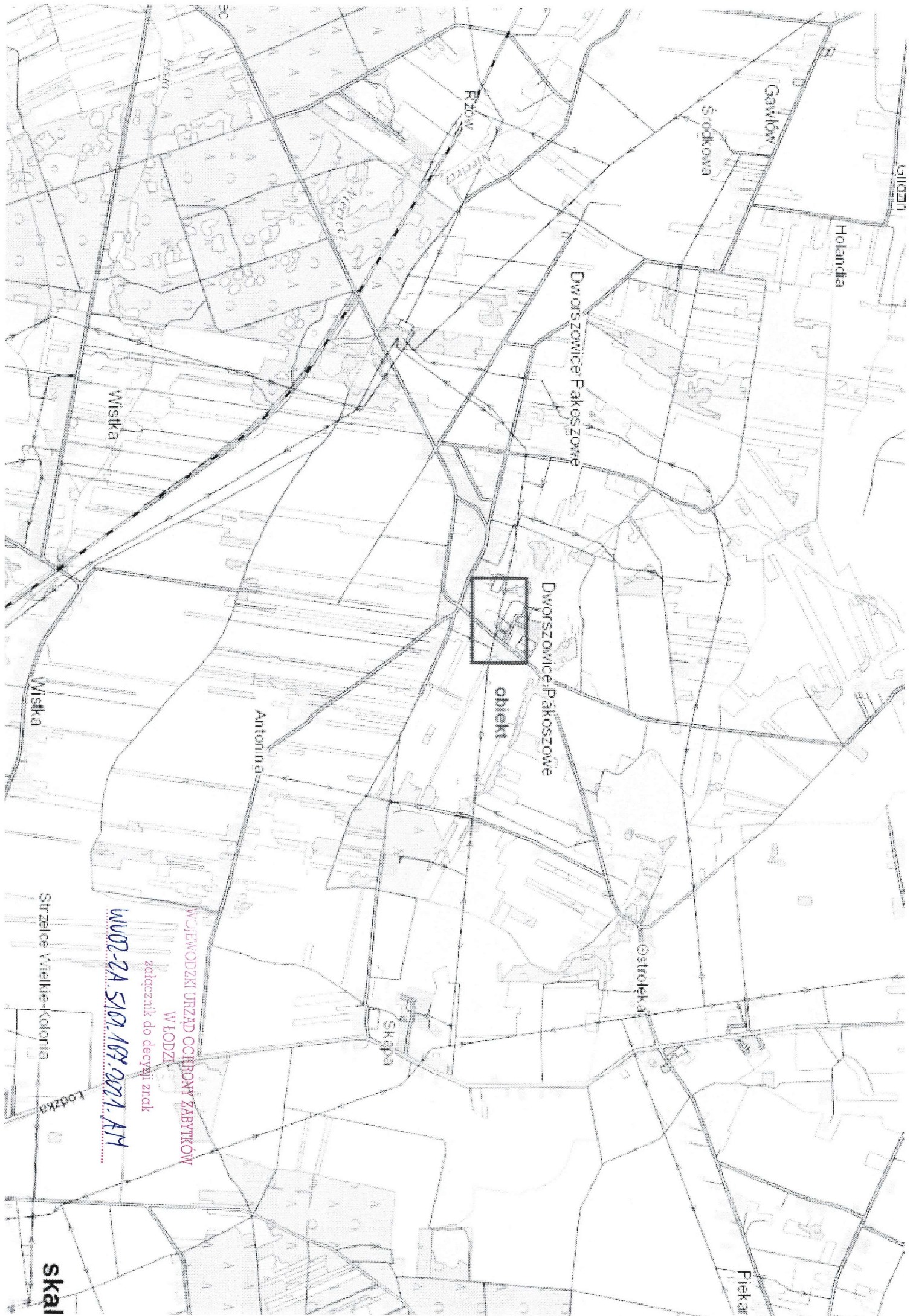
tel.: 42 635 80 07

mail: sekretariat@wuoż-lodz.pl



Wojewódzki Urząd Ochrony Zabytków w Łodzi
90-425 Łódź, ul. Piotrkowska 99,
tel.: (+48) 42 6317892, fax: (+48)42 6301783
e-mail: sekretariat@wuoż-lodz.pl
<http://www.wuoż-lodz.pl/bip/>
ePUAP:/WUOZ-Lodz/Skrytka

Administratorem danych osobowych jest
Łódzki Wojewódzki Konserwator Zabytków. Dane przetwarzane są w celu realizacji
czynności urzędowych. Masz prawo do dostępu, sprostowania, ograniczenia
przetwarzania danych. Więcej informacji znajdziesz na stronie www.wuoż-lodz.pl
w zakładce ochrona danych osobowych lub pod numerem telefonu /(+48) 42 6317892.



obiekt

Dworzowice Pakoszowe

Dworzowice Pakoszowe

Antolina

Wiska

Wiska

Strzecz Wielkie-Kolonia

Skarpa

Ostroleków

Plekar

Holandia

Szostkowa

Gajlow

Rzów

Przeł

WUOR-2A SIOŁA 187 0001 ATY

załącznik do decyzji z dnia

W ŁODZI

WJEWODZKI URZĄD OCHRONY ZABYTKÓW

skala

Obowiązek informacyjny

Zgodnie z art. 13 ust. 1 i 2 rozporządzenia Parlamentu Europejskiego i Rady (UE) 2016/679 z dnia 27 kwietnia 2016 r. (dalej Rozporządzenie) informujemy, że: Administratorem Twoich danych osobowych jest Łódzki Wojewódzki Konserwator Zabytków. Siedzibą Łódzkiego Wojewódzkiego Konserwatora Zabytków jest Wojewódzki Urząd Ochrony Zabytków w Łodzi ul. Piotrkowska 99, 90-425 Łódź. Kontakt jest możliwy za pomocą telefonu: /42/ 635 80 00; adresu e-mail: sekretariat@wuoz-lodz.pl; skrytka ePUAP: /WUOZ-Lodz/skrytka.

W sprawach związanych z danymi osobowymi kontaktuj się z Inspektorem ochrony danych poprzez adres e-mail: iod@wuoz-lodz.pl.

Twoje dane osobowe przetwarzane będą w celu realizacji umowy, wydania decyzji/ postanowienia/ zaświadczenia/ udzielenia informacji publicznej w sprawach należących do właściwości rzeczowej Administratora Twoich danych

W związku z przetwarzaniem danych w celu wskazanym powyżej, Twoje dane osobowe mogą być udostępniane innym odbiorcom lub kategoriom odbiorców. Odbiorcami danych mogą być:

podmioty upoważnione do odbioru Twoich danych osobowych na podstawie odpowiednich przepisów prawa;

podmioty, które przetwarzają Twoje dane osobowe w imieniu Administratora, na podstawie zawartej umowy powierzenia przetwarzania danych osobowych (tzw. podmioty przetwarzające).

Twoje dane osobowe będą przetwarzane przez okres niezbędny do realizacji wskazanego powyżej celu, a także przez wymagany przepisami prawa okres archiwizacji zgodny z kategorią archiwalną, wynikającą z Jednolitego rzeczowego wykazu akt organów zespolonej administracji rządowej w województwie i urzędów obsługujących te organy.

W związku z przetwarzaniem przez Administratora danych osobowych przysługuje Ci:

prawo dostępu do treści danych, na podstawie art. 15 Rozporządzenia;

prawo do sprostowania danych, na podstawie art. 16 Rozporządzenia;

prawo do usunięcia danych, na podstawie art. 17 Rozporządzenia;

prawo do ograniczenia przetwarzania danych, na podstawie art. 18 Rozporządzenia;

prawo do przenoszenia danych, na podstawie art. 20 Rozporządzenia;

prawo wniesienia sprzeciwu wobec przetwarzania danych, na podstawie art. 21

Rozporządzenia;

(Uwaga: realizacja powyższych praw musi być zgodna z przepisami prawa, na podstawie których odbywa się przetwarzanie danych oraz dotyczącymi archiwizacji).

W przypadku, w którym przetwarzanie Twoich danych odbywa się na podstawie zgody (tj. art. 6 ust. 1 lit. a Rozporządzenia), przysługuje Ci prawo do cofnięcia jej w dowolnym momencie, bez wpływu na zgodność z prawem przetwarzania, którego dokonano na podstawie zgody przed jej cofnięciem.

Masz prawo wniesienia skargi do organu nadzorczego tj. Prezesa Urzędu Ochrony Danych Osobowych, gdy uznasz, że przetwarzanie danych osobowych narusza przepisy Rozporządzenia.

Podanie przez Ciebie danych osobowych jest:

obowiązkowe, jeżeli wynika z przepisów prawa i jest warunkiem załatwienia sprawy w Wojewódzkim Urzędzie Ochrony Zabytków w Łodzi;

dobrowolne, jeżeli odbywa się na podstawie zgody, jednak jest niezbędne do załatwienia sprawy w Wojewódzkim Urzędzie Ochrony Zabytków w Łodzi.

Twoje dane nie będą przetwarzane w sposób zautomatyzowany w tym również w formie profilowania.

**WOJEWÓDZKI URZĄD
OCHRONY ZABYTKÓW w ŁODZI**
ul. Piotrkowska 99, 90-425 Łódź
tel. 42 635 80 00 fax. 42 630 17 83
NIP: 72514043 KRS: 00004343702

WUOZ-ZA.5161.167.2021.AM

Łódź, 2021-03-26

Gmina Sulmierzyce
ul. Urzędowa 1, 98-338 Sulmierzyce
Peł. Pan Jarosław Zarębski
PRO-OVER Projektowanie i Nadzory
Elektroenergetyczne Jarosław Zarębski
ul. Łokietka 8B m. 7, 97-500 Radomsko

W odpowiedzi na pismo z dnia 11.03.2021 r. (data wpływu 15.03.2021 r.), Łódzki Wojewódzki Konserwator Zabytków informuje, że zgodnie z art. 16 § 1 i 127 a § 1 ustawy z dnia 14 czerwca 1960 r. Kodeks postępowania administracyjnego (t.j. Dz. U. z 2020 r., poz. 256 ze zmianami) decyzja znak WUOZ-ZA.5161.167.2021.AM z dnia 8 marca 2021 r., dotycząca pozwolenia na przeprowadzenie badań archeologicznych w formie nadzoru podczas inwestycji polegającej na budowie linii kablowej niskiego napięcia nN 0,4 kV oświetlenia boiska, planowanych na działkach ew. nr 925/1, 929/6, 1125/4, 913/3 w miejscowości Dworszowice Pakoszowe, gm. Sulmierzyce, pow. pączęchański, woj. łódzkie, stała się ostateczna dnia 15.03.2021r.

z up. ŁÓDZKIEGO WOJEWÓDZKIEGO
KONSERWATOR ZABYTKÓW
Karol...
...
... Wydziału Zabytków Archeologicznych

Otrzymują:

1. Adresat
2. a/a

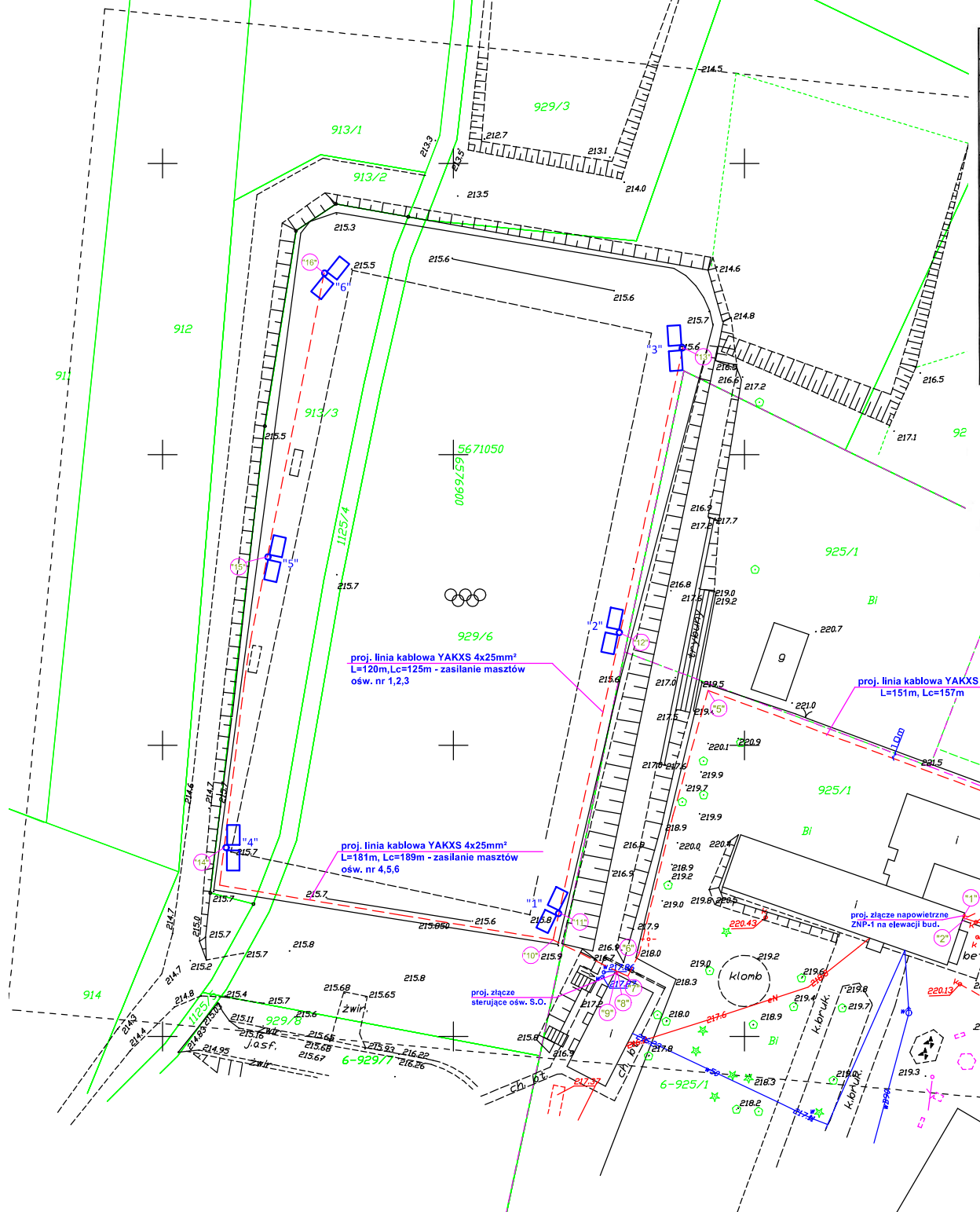
Sprawę prowadzi Anna Mazurek- Inspektor Zabytków Archeologicznych
tel.: 42 635 80 07

e-mail: sekretariat@wuozy-lodz.pl



Wojewódzki Urząd Ochrony Zabytków w Łodzi
90-425 Łódź, ul. Piotrkowska 99,
tel.: (+48) 42 631 7892, fax: (+48) 42 6301 783
e-mail: sekretariat@wuozy-lodz.pl
<http://www.wuozy-lodz.pl/bip/>
aPIUAP:WUOZ.Lodz/Skierka

Administratorem danych osobowych jest
Łódzki Wojewódzki Konserwator Zabytków. Dane przetwarzane są w celu realizacji
czynności urzędowych. Masz prawo do dostępu, sprostowania, ograniczenia
przetwarzania danych. Więcej informacji znajdziesz na stronie www.wuozy-lodz.pl



MAPA DO CELÓW PROJEKTOWYCH POD PROJEKT OŚWIETLENIA	
Oznaczenie kancelaryjne zgłoszenia pracy geodezyjnej	GN.6642.88.2021
Nazwa miejscowości	Dworszowice Pakoszowe
Jednostka ewidencyjna	identyfikator 100908 2 nazwa Sulmierzyce
Obręb ewidencyjny	identyfikator 0006 nazwa Dworszowice Pakoszowe
Numer działki	929/6,925/1,1125/4,913/3
Skala mapy	1:500
Godło mapy	6.150.30.19.3.3 6.150.30.24.1.1
Nazwa układu współrzędnych	Prostokątnych płaskich „2000-18” Układ wysokości Kronsztadt „86”
Zakres opracowania	-----
Informacje o służebnościach gruntowych mających wpływ na zagospodarowanie gruntów zlokalizowanych w granicach projektowanej inwestycji	Mapa wykonana bez ustalania obciążeń
Data opracowania mapy	01.02.2021
Granice działek w/g EGiB	USŁUGI GEODEZYJNE "GEOINVEST" s.c. 98-330 Pałeczno, ul. 1 Maja 24 NIP 832-15-03-944, Regon 130317995
Nie wyklucza się istnienia w terenie innych przewodów, o których brak informacji wynika z zaszczytliwych lub niedopełnienia przepisów zgłoszenia do inwentaryzacji.	



Geodeta Uprawniony
mgr inż. Jarosław Zarebski
Nr upraw. 11071

Podświadczam, że niniejszy dokument został opracowany w wyniku prac geodezyjnych i kartograficznych, których rezultaty zawiera operat techniczny wpisany do ewidencji materiałów państwowego zasobu geodezyjnego i kartograficznego w Powiatowym Biurowo Dokumentacji Geodezyjnej i Kartograficznej w ...
Data wpisania operatu technicznego do ewidencji materiałów państwowego zasobu geodezyjnego i kartograficznego: ...
mgr inż. Jarosław Zarebski

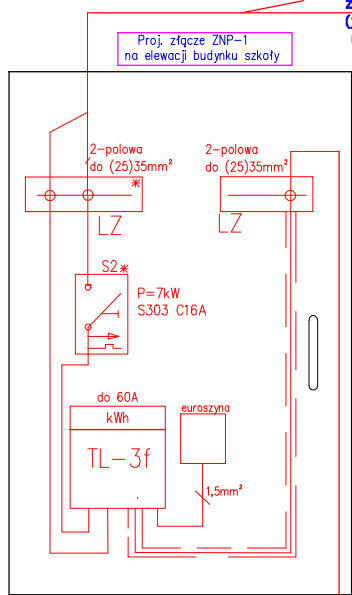
Geodeta Uprawniony
mgr inż. Jarosław Zarebski
Nr upraw. 11071

Lp	X	Y
1	5670970,77	6576987,73
2	5670970,56	6576988,43
3	5670974,59	6576997,26
4	5670988,09	6577001,98
5	5671009,45	6576943,76
6	5670964,35	6576931,56
7	5670960,34	6576929,98
8	5670961,15	6576928,17
9	5670960,88	6576928,03
10	5670966,60	6576917,12
11	5670971,25	6576918,15
12	5671019,31	6576928,66
13	5671068,35	6576939,41
14	5670982,46	6576860,59
15	5671032,42	6576868,00
16	5671081,15	6576877,79

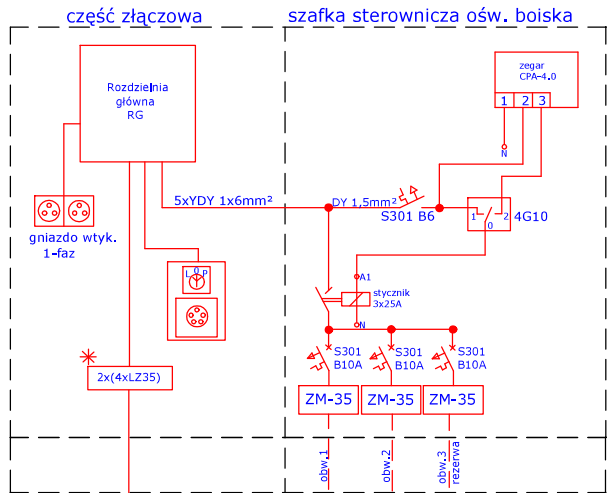
"2" - współrzędne geodezyjne

PROJEKT ZAGOSPODAROWANIA / PLAN SYTUACYJNY		
Tema:	Budowa linii kablowej niskiego napięcia 0,4kV oświetlenia białka	Stadium P1B
Adres:	Dworszowice Pakoszowe dz. nr ew. 925/1, 929/6, 1125/4, 913/3 obr. 0006 Dworszowice Pakoszowe	obrob. 1500
Inwestor:	Gmina Sulmierzyce 98-338 Sulmierzyce ul. Urzędowa 1	luty 2021
Autor:	Projektant:	Pieczęćka i podpis:
	mgr inż. Jarosław Zarebski ul. Lęborska 100B/100A	

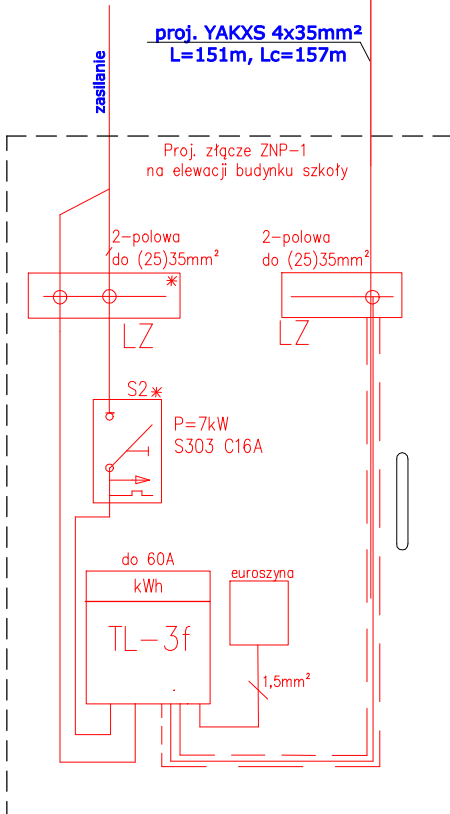
zasilanie z istn. obok złącza ZNP-1 zasilającego budynek szkoły
(jako rozdział instalacji na istniejącym przyłączu
napowietrznym typu AsXSn 4x25mm²)



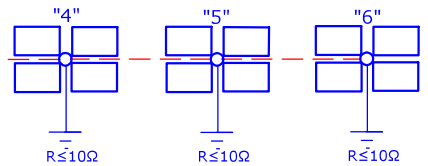
Złącze ZK wolnostojące przy ścianie
budynek szatni



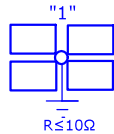
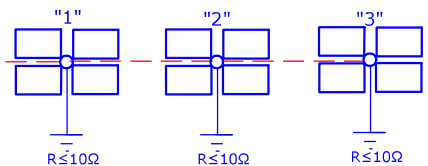
proj. YAKXS 4x35mm²
L=151m, Lc=157m



proj. YAKXS 4x25mm²
L=181m, Lc=189m



proj. YAKXS 4x25mm²
L=120m, Lc=125m

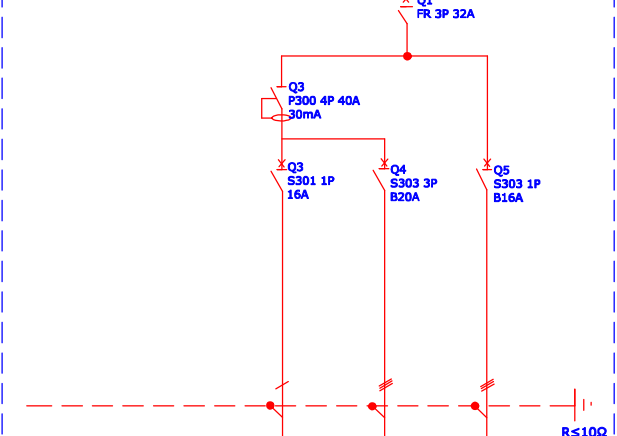


- słup stalowy 10m (ocynkowany) z dwoma wysięgnikami poprzecznymi
wraz z 4szt. naświetlaczy LED 1x200W, min 120lm/W
temp. barwowa 4000K, IP67, strumień 2400lm, uziemiecie taśmą FeZn 25x4mm,
szpilki uziomowe Ø16mm

SCHEMAT ELEKTRYCZNY ZASILANIA

Temat:	Budowa linii kablowej niskiego napięcia 0,4kV oświetlenia boiska	Stadium: P.B.
Adres:	Dworszowice Pakoszowe dz. nr ew. 925/1, 929/6, 1125/4, 913/3 obr. 0006 Dworszowice Pakoszowe	skala: ----
Inwestor:	Gmina Sulmierzyce 98-338 Sulmierzyce ul. Urzędowa 1	luty 2021
Autor:	Projektant:	Pieczętka i podpis:
	mgr inż. Jarosław Zarebski upr. L03/O940/P00E/O8	
		RYS. E-02

Proj. rozdzielnia RG



Oznaczenia	Q1	Q2	Q3	Q4
Opis	główny wyłącznik prądu	obw. nr 1 zasil. gn. wtyk. 1 - faz	obw. nr 2 zasil. gn. 3 - faz 3x32A+N+PE	obw. nr 3 sterowanie ośw. boiska
Moc		1,0 kW	3,0 kW	4,8kW
Przekrój kabla	4x35mm ²	3x2,5mm ²	5x4mm ²	4x25mm ²
Typ kabla	YAKXS	YDY2o	YDY2o	YAKXS